

Användarmanual

Perenner och lökväxter

Arkiv Uppdatering Användarguide Bokmärke Utskrift Kulturväxtdatabas SketchUp 5 Anteckningar Skötsel/Förökning

Sökning

Blomfärg Gul

Höjd (cm) Alla

Blomningstid Alla

Växtplats Alla

Jord Alla

Hårdighet Alla

Sök

Träfflista

Vetenskapligt namn

Spåkligt namn

- 59. Primula Pulcherrima-Gruppen
- 60. Primula veris
- 61. Primula vulgaris
- 62. Rudbeckia fulgida var. speciosa
- 63. Ruta graveolens
- 64. Sedum acre
- 65. Soldago canadensis
- 66. Soldago Canadensis-Gruppen
- 67. Soldago vigeana
- 68. Telekia speciosa
- 69. Trollius chinensis

Guldkantad klocklilja - **Fritillaria michailovskiy**

Familj: Liliaceae
Hårdighet: Hårdig

Sort	Blomfärg	VäxtPlats	Blomningstid	Jord	Höjd (cm)	Bild
<i>Fritillaria michailovskiy</i>	Gul/brunviolett	Sol	Maj-juni	Valdränerad trädgårdsjord	15-20 cm	

Beskrivning

Guldkantad klocklilja är en låg och mycket dekorativ lökväxt som är vildväxande i nordöstra Turkiet och har relativt god hårdighet i vårt land. Växten är 15-20 cm hög. Bladen är gröngröna, lånsträckta och sitter sprida utmed en klen stjälk.

I toppen av stälken sitter den klockformade blomman som är tvärfärgad. Närmast stälken är blomman brunaktig medan den yttre delen av kronbladen gulffärgad, vilket ger blomman ett spännande utseende och gör den mycket dekorativ. Denna gula kant har gett växten dess svenska namn. Blomningstid är i maj-juni. Lökarna är små, 2-3 cm i diameter. Är bl a lämplig att använda i stenpartier.

Växtplatsen

Växtplatsen ska vara solig och varm. Jorden ska vara valdränerad och sandblandad. Dräneringen är extra viktig, då det inte får bli stående vatten under vinterhalvåret på växtplatsen.

Under sommarhalvårets torra perioder vattnar man vid behov så att jorden inte torkar ut helt. Lökarna ska sättas i augusti-september. Planteringsdjupet ska vara 6-8 cm och planteringsavståndet 8-10 cm. Guldkantad

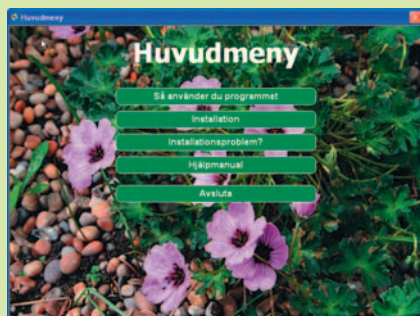
”Perenner och lökväxter”, är ett mycket lättanvänt program, som hjälper dig att välja rätt växter för rätt växtplats. För att kunna använda programmet optimalt rekommenderar vi att du först läser igenom denna användarmanual. Du bör även klicka på knappen ”Användarguide” i programmets huvudmeny och där läsa mer om de olika funktionerna.

Installation

Börja med att stänga alla andra program som ev. är öppna. Sätt in CD-skivan, som då startar automatiskt.

Om skivan mot förmodan inte skulle starta, kan du klicka på Windows ”Start-

knapp”, nere i skärmens vänstra hörn. Klicka sedan på ”Kör” och bläddra till CD-spelarens enhetsbokstav (vanligtvis D eller E), där du markerar filen ”SLCD-MENU.EXE”.



När skivan har startat, visas en meny-
sida, där du väljer språk. Fortsätt
sedan med att klicka på *"Så använder
du programmet"*, för att få programmets
funktioner presenterade.

Klickar du på *"Installation"*, startar en
installationsguide, där du förslagsvis
väljer de förmarkerade alternativen.
Går det inte att installera programmet
på din dator, klicka då på *"Installations-
problem?"* och följ de instruktioner som
lämnas där. Vill du få mer ingående
information om programmet, kan du
klicka på *"Hjälpmanual"*. Klicka på
"Avsluta" när du är klar och önskar att
stänga rutan.



Aktivering av licensnummer

När du startar programmet första
gången, visas den blå aktiveringssidan.

Du kan välja mellan tre olika alternativ:

1. Du har köpt programmet och vill
aktivera ditt licensnummer.
2. Du vill gå till vår webbutik och
beställa programmet.
3. Du vill starta demoversionen av pro-
grammet.

Under de 15 första dagarna, är pro-
grammet *"Perenner och lökväxter"* i
ett demonstrationsläge. Efter denna

15-dagarsperiod, är programmet låst och
går endast att aktiveras med hjälp av det
licensnummer, som står på CD-skivan.
Aktiveringen sker på Internet och
genomförs endast en gång.

Programmets menyer

Under **"Arkiv"** finns möjlighet att skriva
ut aktuell faktasida genom att klicka på
"Skriv ut". Det går även att förhands-
granska utskriften, genom att välja
alternativet *"Förhandsgranska utskrift"*.
Under *"Skriv in personliga uppgifter"*
fyller du i dina uppgifter. Observera att
dessa inte skickas vidare till någon, utan
är enbart för eget bruk.

I *"Arkiv-menyn"* finner du som vanligt
även kommandot *"Avsluta"*.

Under meny **"Språk"** kan du välja
bland de olika språk som programmet
erbjuder.

Under **"Favoriter"** kan du markera de
faktasidor, som du lätt vill hitta tillbaka
till. Det går så till, att du klickar på
knappen *"Skapa ett nytt bokmärke"*, när
du har en faktasida uppe som du vill
markera. Vill du ta bort ett bokmärke
klickar du bara *"Ta bort bokmärke"*.

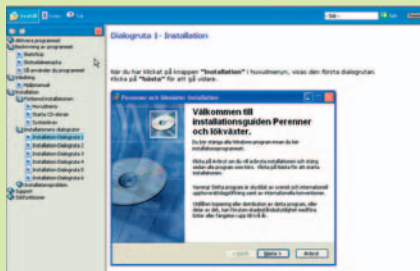
De nedre menyalternativen avgör om
bokmärkena skall visas med vetenskap-
liga eller svenska namn.

För att du skall kunna skapa en *"favo-
rit"*, måste den aktuella faktasidan vara
öppen.

Under meny **"Bokmärke"** visas de
faktasidor, som du har markerat som
favoriter.

Under meny **"Anteckningar"** kan du
skriva in nya eller ändra egna note-
ringar, kopplade till aktuell informa-
tionssida.

”Hjälp-menyn” erbjuder fyra val: Programmets hjälpfunktion finns under ”Hjälp för Perenner och lökväxter” Programmets aktuella version visas under ”Om Perenner och lökväxter”. Där finns även möjlighet att ansluta till hemsidan www.parkprogram.se för ytterligare information.



Under ”Köp programmet” kan du beställa eller aktivera ett program. Om du stöter på ett problem i programmet, kan du klicka på ”Supportprogram” och skapa en supportfil.

Skicka sedan filen, inklusive en felbeskrivning till info@infopartner.se så återkommer vi med supportinformation.

De olika sökmöjligheterna

Programmet har flera olika sökfunktioner, som snabbt hjälper dig att skapa detaljerade växtförslag. Genom att kombinera olika egenskaper, kan du vid en och samma gång, söka på höjd, växtplats, jord, blomfärg, blomningstid och hårdighet.

Guidad sökning

I ”Guidad sökning” leds du stegvis igenom en guide. I varje steg, markerar du den egenskap som du vill att växten skall ha, t ex blomfärg. I sökningen får

du fram en träfflista som leder till de utförliga informationssidorna.



Textsökning

Denna sökfunktion använder du för att fritt söka efter ett svenskt eller vetenskapligt namn. Om du kryssar i rutan för ”Fri textsökning”, kan du söka på del av svenskt eller vetenskapligt namn. Funktionen är lämplig att använda, i de fall då du redan känner till namnet på en växt och snabbt vill komma till aktuell informationsida.

Listsökning

Denna sökfunktion använder du för att göra detaljerade sökningar, för varje egenskap.

